

**RUSKON KUNTA,  
Vahdon kunnanosan osayleiskaava**

**Osallistumis- ja arviointisuunnitelma**

---

**Työ: 20601892**

**Turku, 15.4., tark. 31.5.2013, 15.1.2014,  
14.9.2015, 30.8.2018, 20.3.2019, 20.3.2020**

**SWECO Ympäristö Oy  
PL 669  
20701 TURKU  
Puhelin 010 241 4400**

**[www.sweco.fi](http://www.sweco.fi)**

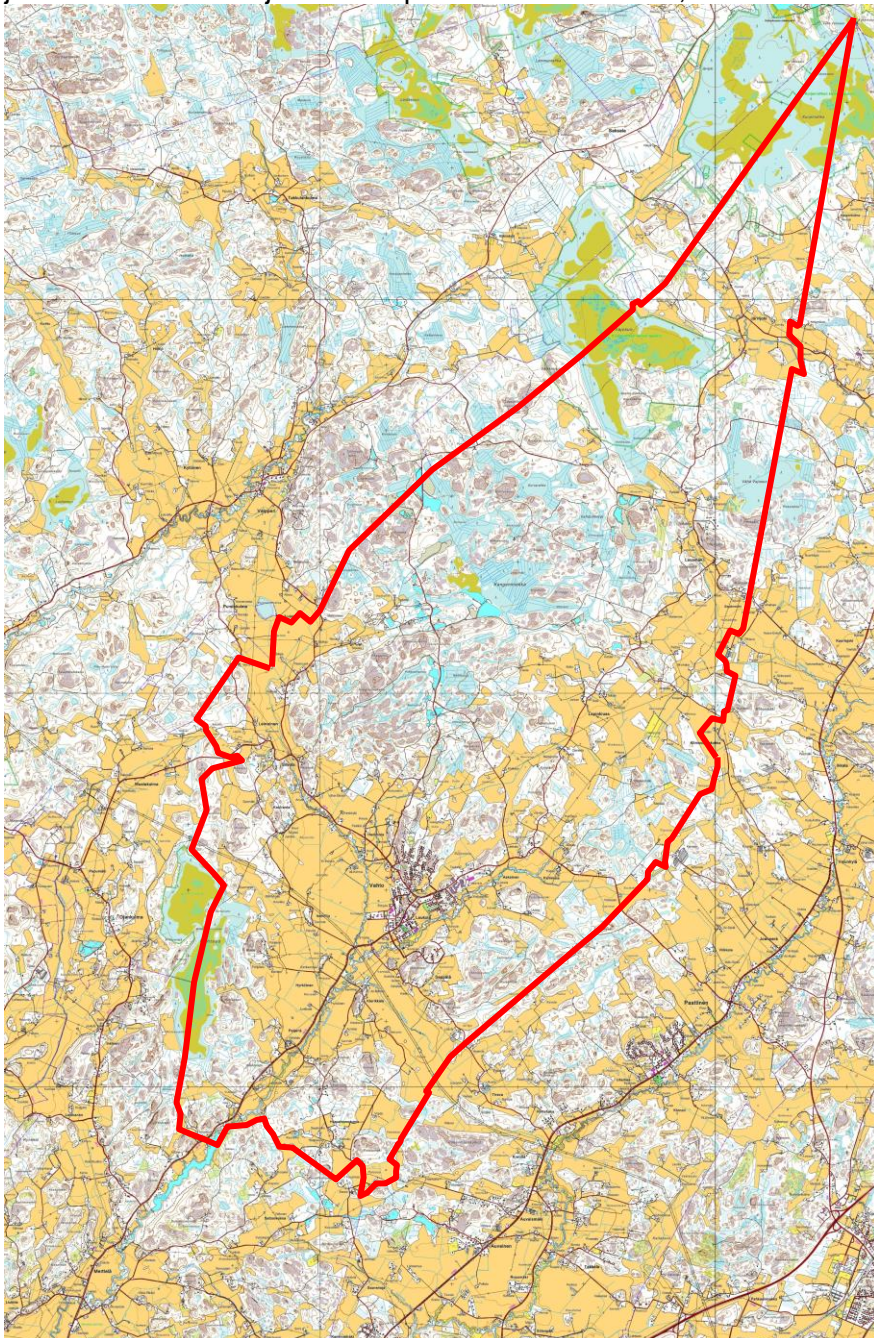
**Toimistot: Turku,  
Tampere, Oulu ja  
Helsinki**



## OSALLISTUMIS- JA ARVIOINTISUUNNITELMA

### 1. Suunnittelualue

Osayleiskaavan alue käsittää Ruskon kunnan Vahdon kunnanosan. Alue rajoittuu lännessä ja luoteessa Nousiaisten kunnan Ojankulmaan, Valpperiin ja Saksalaan. Pohjoiskärki ulottuu Kuhankuonolle, joka on seitsemän kunnan yhteinen rajapiste. Itäpuolella on Turun kaupungin Paattinen ja Tortinmäki. Eteläraja on entinen Vahdon ja Ruskon kunnanraja. Alueen pinta-alan on noin 77,3km<sup>2</sup>.



*Suunnittelualueen rajaus.*

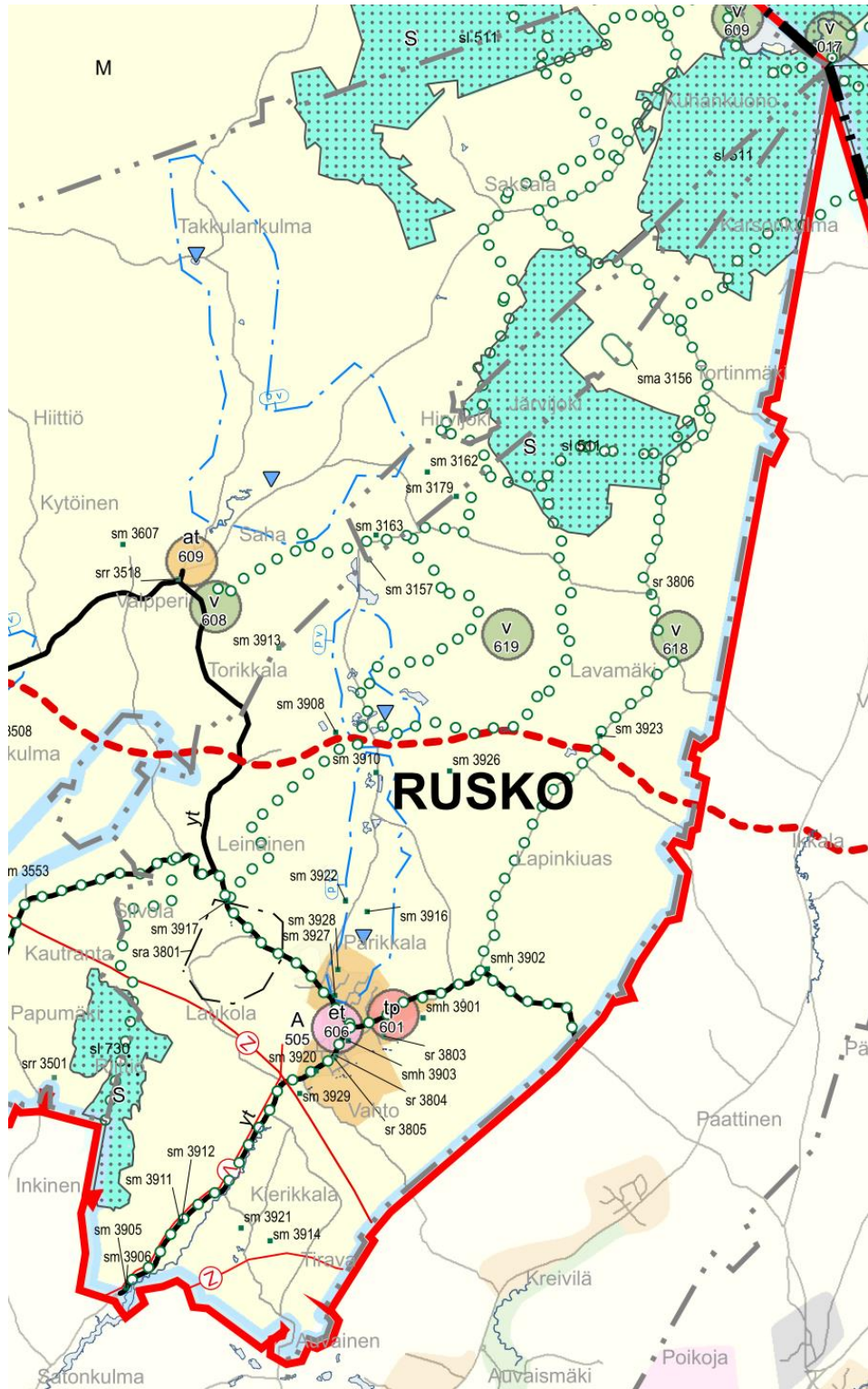


## 2. Suunnittelun lähtökohdat

### 2.1 Kaavoitustilanne

#### Maakuntakaavoitus

Ympäristöministeriö vahvisti Loimaan, Turunmaan ja Vakka-Suomen seutukuntien sekä Turun seudun kehyskuntien maakuntakaavan 20.3.2013.



Ote Turun seudun kehyskuntien maakuntakaavasta (YM vahv. 20.3.2013).

Maakuntakaavan keskeisimmät merkinnät kaava-alueella ovat:

- Vahdon keskusta taajamatoimintojen alueena (A 505)
- työpaikkakohteena (tp 601) VAK Oy:n alue
- Vahdon jätevedenpuhdistamo kohdemerkinnällä (et 606)
- Rehtsuo (sl 730), Vajosuo ja Kurjenrahka (sl 511) luonnonsuojelualueina (S) ja Natura 2000-verkoston alueina
- virkistyskohteina Vahdonkorpi (V 619) ja Lavamäen näköalapaikka (V 618)
- Kangenmiekan ja Lassinvuoren pohjavesialueet (pv-rajaus) sekä vedenottamo
- 400kV voimajohdot (Z) Olkiluoto-Lieto ja Naantali-Lieto
- uusi poikittainen seututie (st) eli ns. HAKU-tie (Halikko-Aura-Mynämäki-Kustavi)
- Kuhankuonon retkeilyreitistöön liittyvät ulkoilureitit
- muinaisjäännökset (sm, smh)
- rakennussuojelukohteet (sr)
- Kautrannan kylämaisema (sra)

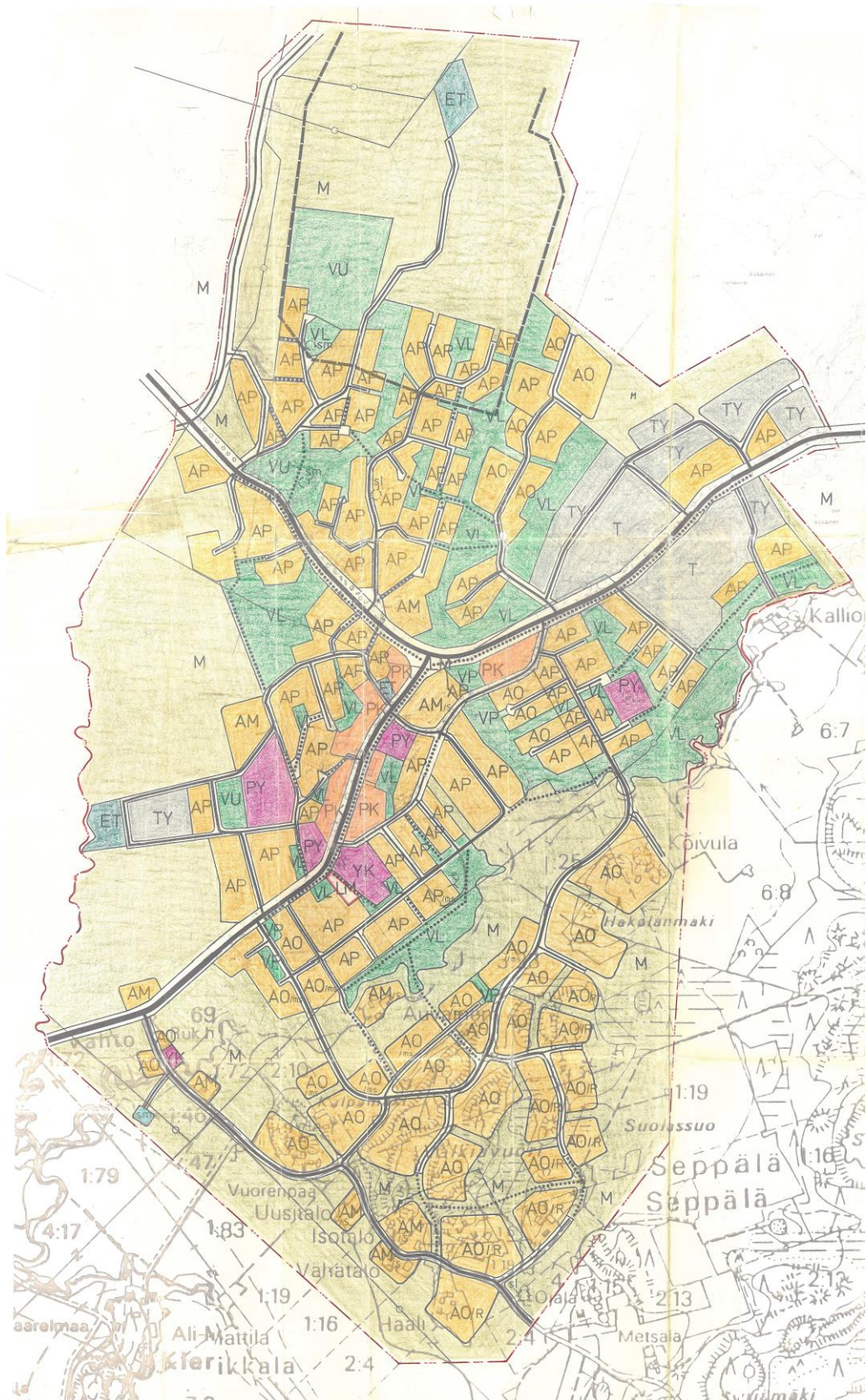
Maakuntakaavan aluevaraukset ja muu sisältö toimivat lähtökohtina osayleiskaavan laadinnassa.

### Yleiskaavoitus

Alueelle on hyväksytty kaksi osayleiskaavaa. Niitä ei ole vahvistettu, joten niillä ei ole MRL:n mukaisia oikeusvaikutuksia. Oikeusvaikutteisella osayleiskaavalla tarkistetaan näiden kaavojen aluevarauksia ja merkintöjä asetettavien tavoitteiden pohjalta.

Kirkonseudun osayleiskaava on hyväksytty 19.6.1990. Sen alue kattaa Vahdon keskustan lähiympäristöineen. Alueelle on osoitettu etenkin pien- ja erillispientalojen alueita, palvelujen ja hallinnon aluetta sekä teollisuus- ja varastoaluetta. Viheralueita on osoitettu lähivirkistykseen, urheilu- ja virkistyspalveluihin sekä retkeilyyn ja ulkoiluun. Lisäksi on osoitettu alueita yhdyskuntatekniseen huoltoon. Rakennettua taajamaa ympäröi maa- ja metsätalousalueet.

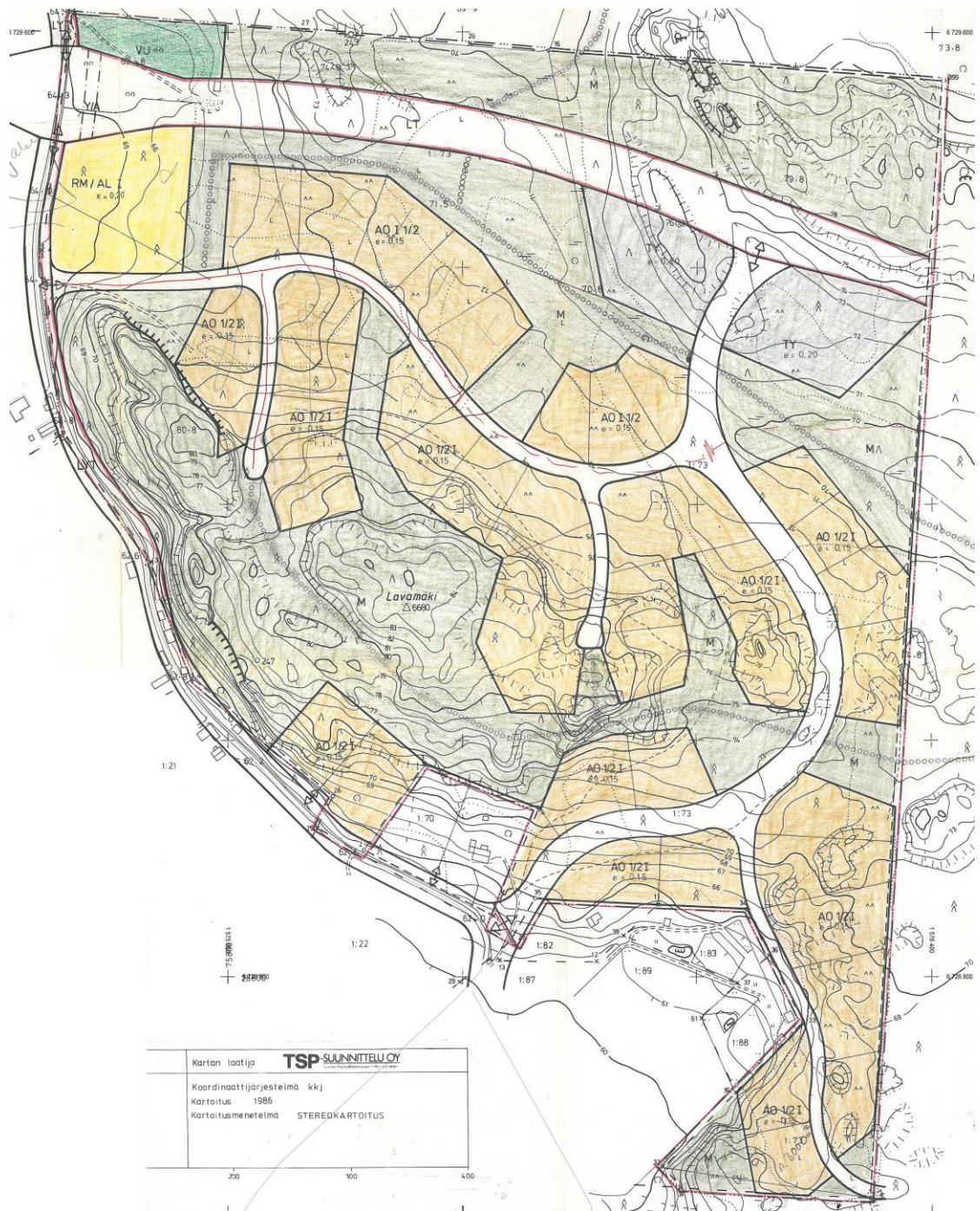




Vahdon kirkonseudun osayleiskaava.



Lavamäen osayleiskaava on hyväksytty kunnanhallituksessa 4.7.1988. Sen alue kattaa Lavamäki-nimisen kalliomäkialueen yhdystien 12431 pohjoispuolella. Kaavassa on osoitettu 42 omakotitalotonttia lähes asemakaavan tarkkuudella. Niistä on rakennettu 11. Kaavassa on myös HAKU-tien silloista linjausta varten varaus. Se on eri paikassa mm. maakuntakaavassa.

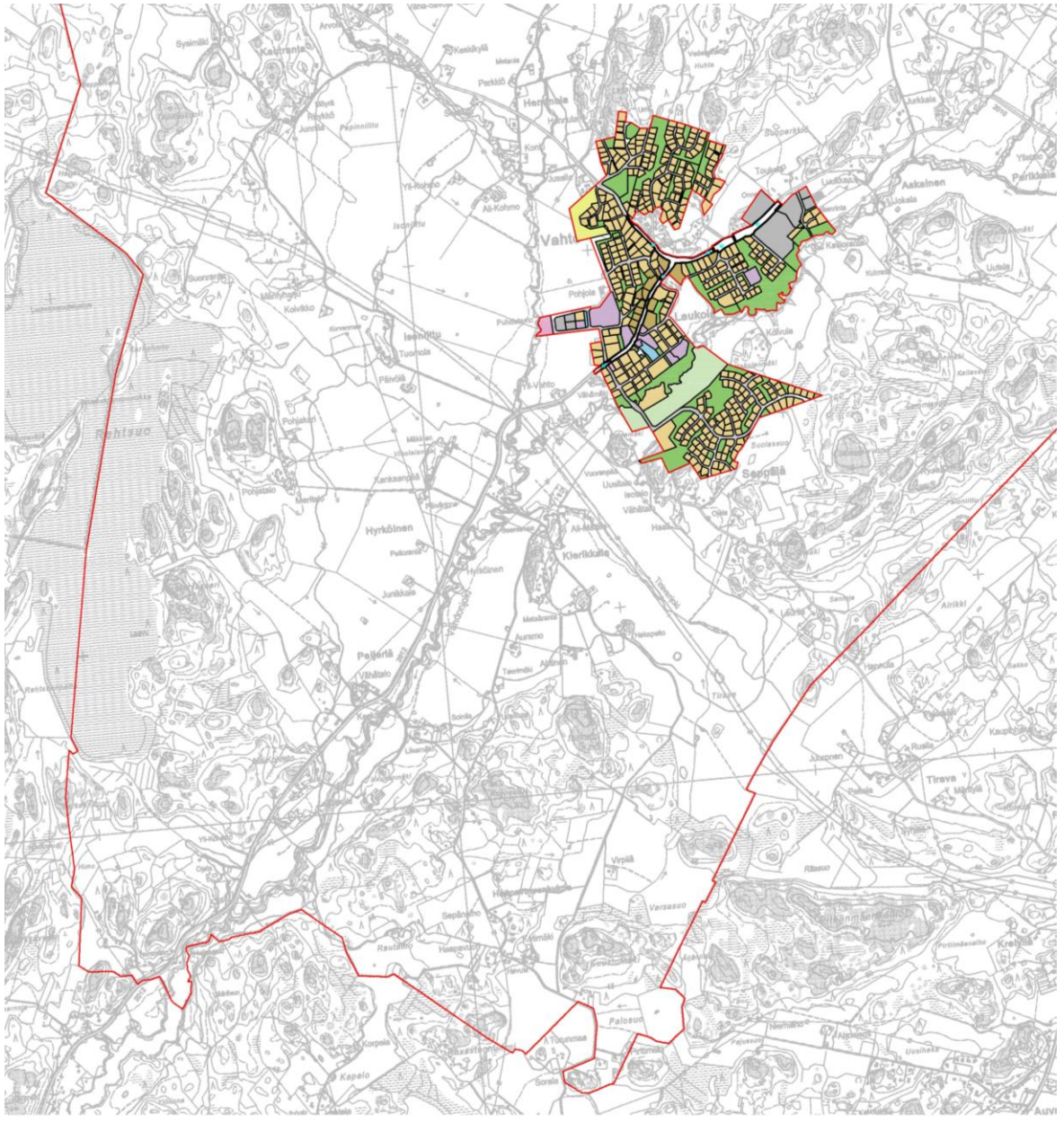


Lavamäen osayleiskaava.



### Asemakaavoitus

Osayleiskaavan alueesta noin 150 hehtaarilla on voimassa asemakaava. Vahdon kirkonseutu ja taajama on pääosin asemakaavoitettu ja uudempaa eteläosaa lukuun ottamatta myös rakentunut. Vireillä on VAK Oy:n ja sitä ympäröiviä alueita käsittelevä asemakaavan muutos.



*Ote asemakaavayhdistelmästä.*

Osayleiskaavan perusteella laaditaan jatkossa uusia asemakaavoja ja tarvittaessa nykyisten asemakaavojen muutoksia.

### **2.2 Muut suunnitelmat**

Turun kaupunkiseudun rakennemallin 2035 tavoitteena on ohjata sen neljäntoista kunnan tulevaa maankäytön suunnittelua yleispiirteisesti; sitä on tarkoitus käyttää maakunta- ja yleiskaavoituksen lähtökohtana ja niitä palvelevana maankäytön strategiaa kuvaavana perusselvityksenä. Kunnanvaltuuston 21.5.2012 (§ 29) hyväksymäs-

sä rakennemallissa Vahdon kirkonseutu on merkitty maltillisesti kasvavaksi maaseutukeskukseksi ja arvioitu asukasmäärän lisäys olisi noin 200 henkilöä.

Ruskon kunnan maapoliittinen ohjelma 2013-2025 on hyväksytty kunnanvaltuustossa 10.12.2012 (§ 90). Tässä osayleiskaavahankkeessa huomioidaan Ruskon kunnan maapolitiikan tavoite turvata kunnantonttitarjonta, joka vastaa vähintään 5 vuoden tarpeita. Ohjelman mukaisesti yleiskaavoituksessa huomioidaan luonnon monimuotoisuuden ja perinnemaiseman säilyminen.

Raisio – Rusko aluerakennetarkastelu 2025 valmistui huhtikuussa 2009. Vahdon taa-jamassa Valkiavuoren asemakaavan pohjois-, itä- ja eteläpuolelle on suunnitelmassa osoitettu mahdollisia pientalovaltaisen asumisen laajentumisalueita. Lisäksi aluerakennetarkastelussa on esitetty neljä *Maaseutumaisen asumien kehittämisaluetta* sekä Kurjenrahkan ja Rehtsuon luonnonsuojelualueiden yhteyteen *Matkailupalvelujen ja luontomatkailun kehittämisvyöhykkeitä* viheryhteyksineen.

Kantaverkkoyhtiö Fingridin Olkiluoto 4 (OL4) -ydinvoimalaitosyksikköhankkeen edellyttämiä 400 kilovoltin ja 110 kilovoltin (kV) voimajohtoja koskeva ympäristövaikutusten arviointi on valmistunut ja kaavassa huomioidaan linjan tilatarpeet.

### **2.3 Rakennusjärjestys**

Ruskon kunnanvaltuuston 7.6.2010 hyväksymä rakennusjärjestys tuli voimaan 1.8.2010.

### **2.4 Pohjakartta**

Osayleiskaavan pohjakarttana käytetään Maanmittauslaitoksen peruskarttaa 1:15 000 täydennettynä numeerisella kiinteistörajakartalla (NKRK), joka sisältää kiinteistörajat ja -tunnukset. Ajantasaisia kiinteistörajatietoja on haettu tarvittaessa suoraan kiinteistörekisteristä.

### **2.5 Maanomistus ja kiinteistöjako**

Osayleiskaavan alueen maanomistus jakautuu lukuisille yksityisille ja julkisille tahoille.

### **2.6 Luonnonympäristö ja maisema**

Kaavoituksen yhteydessä suunnittelualueesta tehdään luontoarvojen perusselvitys ja maisemaselvitys.

### **2.7 Rakennettu ympäristö ja muinaismuistot**

Kaavoituksessa huomioidaan tehdyt vanhan rakennuskannan inventoinnit Museoviraston arvotuksen mukaisesti sekä museoviraston muinaisjäännösrekisterin kohteet.

### **2.8 Perusselvitykset**

Aiempien kaavojen, yleiskaavoituksen ja maakuntakaavan laadinnan yhteydessä alueelta osoitetut kohteet tai alueet (maisema, rakennus- ja luonnonsuojelu, muinaisjäännökset) huomioidaan kaavan laadinnassa. Lisäksi kaavoituksen yhteydessä laaditaan tarvittavat perusselvitykset.



### 3. Alustavat tavoitteet

#### 3.1 Osayleiskaavan merkitys ja vaikutukset

Kaavoitustyön tavoitteena on laatia maankäyttö- ja rakennuslain 42 §:n mukainen oikeusvaikutteinen osayleiskaava. Kaavaprosessin kuluessa esille tulevat ja tarkentuvat seudulliset, kunnan ja osallisten tavoitteet otetaan huomioon.

#### Osayleiskaavan sisältövaatimukset

MRL 39 §:n mukaisesti:

- 1) yhdyskuntarakenteen toimivuus, taloudellisuus ja ekologinen kestävyys;
- 2) olemassa olevan yhdyskuntarakenteen hyväksikäyttö;
- 3) asumisen tarpeet ja palveluiden saatavuus;
- 4) mahdollisuudet liikenteen, erityisesti joukkoliikenteen ja kevyen liikenteen, sekä energia-, vesi- ja jätehuollon tarkoituksenmukaiseen järjestämiseen ympäristön, luonnonvarojen ja talouden kannalta kestäväällä tavalla;
- 5) mahdollisuudet turvalliseen, terveelliseen ja eri väestöryhmien kannalta tasapainoiseen elinympäristöön;
- 6) kunnan elinkeinoelämän toimintaedellytykset;
- 7) ympäristöhaittojen vähentäminen;
- 8) rakennetun ympäristön, maiseman ja luonnonarvojen vaaliminen; sekä
- 9) virkistykseen soveltuvien alueiden riittävyys.

#### Osayleiskaavan oikeusvaikutukset

Oikeusvaikutteinen osayleiskaava ohjaa yleispiirteisesti yksityiskohtaista kaavoitusta ja muuta maankäyttöä MRL 42 §:n mukaisesti.

*"Yleiskaava on ohjeena laadittaessa ja muutettaessa asemakaavaa sekä ryhdyttäessä muutoin toimenpiteisiin alueiden käytön järjestämiseksi.*

*Viranomaisten on suunnitellussaan alueiden käyttöä koskevia toimenpiteitä ja päättäessään niiden toteuttamisesta katsottava, ettei toimenpiteillä vaikeuteta yleiskaavan toteutumista.*

*Yleiskaava korvaa samaa aluetta koskevan aikaisemmin hyväksytyyn yleiskaavan, jollei kaavassa toisin määrätä. Yleiskaava ei ole asemakaava-alueella voimassa muutoin kuin 1 momentissa tarkoitetun asemakaavan muuttamista koskevan vaikutuksen osalta."*

Oikeusvaikutteiseen osayleiskaavaan sisältyy tarpeen mukaan myös rakentamis- ja toimenpiderajoituksia sekä suojelumääräyksiä.

#### Valtakunnalliset alueiden käyttötavoitteet

Osayleiskaava osaltaan pyrkii edistämään Vahdon keskustaajaman elinvoimaisuutta ja siten kehittämään toimivaa aluerakennetta. Valtioneuvoston alueiden käyttötavoitteiden mukaisesti kaavoituksen tarkoituksena on myös eheyttää yhdyskuntarakennetta ja vaalia luonto- ja kulttuuriympäristöä. Toimivien liikenneyhteyksien esittäminen ja vireillä olevien energiahuoltoon liittyvien hankkeiden osoittaminen yleiskaavallisesti ovat edelleen kuntakaavoituksen keinoja toteuttaa osaltaan tätä valtioneuvoston päätöstä.

### **3.2 Ulkoilureitistö ja retkeilymatkailu**

Maankäytön suunnittelulla pyritään vahvistamaan suunnittelualueen monimuotoisen luonnon virkistyskäyttöä ja sen tarjoamien mahdollisuuksien hyödyntämistä matkailuelinkeinoa varten.

### **3.3 Yrittäjäalueet ja liikennejärjestelyt**

Osayleiskaavan eräänä tavoitteena oli parantaa liikenneturvallisuutta linjaamalla yhdystie 2010 eli Paattistentie VAK Oy:n alueen länsipuolitse. Tämä maantien uusi linjaus on kaavaprosessin kuluessa valmistunut. Osayleiskaavassa tutkitaan työpaikka-alueiden parhaita laajentumissuuntia ja mahdollisuuksia kehittää elinkeinoelämän toimintaedellytyksiä.

### **3.4 Asumisen laajentumissuunnat**

Osayleiskaavan tavoitteena on tarjota monipuolisia alueita asumiseen ja rakentamiseen. Asuinrakentamisen pääpaino on asemakaavoitetuilla alueilla. Osayleiskaavassa tarkastellaan asutuksen oletettavia pitkän aikavälin laajenemissuuntia Valkiavuoren asemakaavan pohjois-, itä- ja/tai eteläpuolisille alueille. Asemakaavoitettujen alueiden ulkopuolista rakentamista osayleiskaava pyrkii suuntaamaan maiseman ja nykyisen ympäristön kannalta sopivimpiin paikkoihin.

### **3.5 Uuden seututien linjaus**

Osayleiskaavan laadittaessa huomioidaan maakuntakaavan ohjaus kuntakaavoitukseen ja osayleiskaavassa osoitetaan alueen halki kulkeva uusi seututietasoinen yhteystarve.

## **4. Laadittavat vaihtoehdot**

Kaavan valmisteluvaiheessa tutkitaan erilaisia vaihtoehtoja, joiden pohjalta laaditaan kaavaluonnos. Kaavaluonnos asetetaan nähtäville mielipiteiden esittämistä varten (MRL 62 §; MRA 30 §).

Kaavaehdotus laaditaan luonnosvaiheessa saatujen mielipiteiden, lausuntojen sekä mahdollisten viranomaisneuvottelujen pohjalta. Kaavaehdotus asetetaan julkisesti nähtäville 30 päivän ajaksi (MRL 65 §; MRA 19 §).

Kaava-alueen maankäyttöratkaisuja vertaillaan tarvittavassa laajuudessa mm. yhdyskuntarakenteen taloudellisuuden ja toimivuuden sekä ympäristön asettamisen reuna-ehdojen puitteissa.

## **5. Arvioitavat vaikutukset**

Kaavoituksen yhteydessä arvioidaan suunnitelmasta aiheutuvat vaikutukset yhdyskuntarakenteeseen, rakennettuun ja luonnonympäristöön, sosiaaliseen ympäristöön, yhdyskuntatalouteen ja liikenteeseen. Arvioinnin tekee kaavan laatija yhdessä kunnan edustajien kanssa.

## **6. Osalliset**

Alustavan tarkastelun perusteella osallisia ovat:

Maanomistajat, asukkaat, yhdistykset, yritykset:

- alueen ja naapurikiinteistöjen asukkaat ja maanomistajat
- muut lähialueiden asukkaat ja maanomistajat
- alueella toimivat yhdistykset ja yritykset

Ruskon kunta:

- kaavoitus- ja rakennuslautakunta
- tekninen lautakunta



- kirjasto- ja vapaa-aikalautakunta
- kunnanhallitus
- kunnanvaltuusto

Kaava-alueeseen rajautuvat naapurikunnat:

- Aura
- Masku
- Mynämäki
- Nousiainen
- Pöytyä
- Turku

Muut viranomaiset:

- Varsinais-Suomen elinkeino-, liikenne- ja ympäristökeskus
- Varsinais-Suomen liitto
- Turun maakuntamuseo
- Museovirasto
- Varsinais-Suomen pelastuslaitos

Yhdyskuntatekniikka:

- Vesihuolto ja viemärointi (kunta, paikalliset vesiosuuskunnat)
- puhelin-, sähkö- ja energiayhtiöt
- jätehuoltolaitos

## 7. Osallistumisen ja vuorovaikutuksen järjestäminen

### 7.1 Aloitus

- Kunnanvaltuuston päätös osayleiskaavan vireille tulosta 29.10.2012 (§ 75).
- Kuulutus kaavan vireille tulosta julkaistiin kunnan ilmoitustaululla ja kunnan virallisissa ilmoituslehdissä
- MRL 63 §:n mukainen osallistumis- ja arviointisuunnitelma (OAS) laadittiin 15.4.2013 (ja sitä tarkennetaan kaavaprosessin aikana, viimeksi 18.2.2015).
- Kunnanhallitus hyväksyy osallistumis- ja arviointisuunnitelman. OAS lähetetään viranomaisille tiedoksi ja pidetään kunnanvirastossa nähtävillä kaavan laadinnan ajan. Lisäksi OAS oli nähtävillä 29.7.-26.8.2013 kannanottoja varten, yhtään mielipidettä ei jätetty.
- Aloitusvaiheen viranomaisneuvottelu pidettiin 22.5.2013.

### 7.2 Luonnosvaihe

- Perusselvitysten (liikenne-, maisema- ja luontoselvitys) kokoaminen ja laatiminen huhti-joulukuussa 2013.
- Kaavaluonnos ja selostus valmistuivat 22.4.2014.
- Osayleiskaavaluonnos hallituksen 28.7.2014 päätöksellä nähtäville (MRL 62 §; MRA 30 §) kirjallisten mielipiteiden esittämistä varten 5.5.-18.6.2014.
- Kaavaluonnoksesta pyydettiin lausunnot viranomaisilta ja lautakunnilta.
- Yleisötilaisuus, jossa esiteltiin kaavaluonnosta, pidettiin 13.5.2014
- Lausuntoihin ja mielipiteisiin laadittiin vastineet kunnan käsittelyä varten.

### 7.3 Ehdotusvaihe

- Osayleiskaavaa tarkistetaan luonnosvaiheen mielipiteiden ja lausuntojen sekä viranomaisneuvottelun perusteella.
- Kaavaehdotus valmistui lokakuussa 2015 ja se käsiteltiin kunnanhallituksessa.

- Kaavaehdotus asetettiin julkisesti nähtäville 30 päiväksi, jonka aikana (14.3.-22.4.2016) kunnan jäsenillä ja osallisilla oli oikeus tehdä kirjallinen muistutus ehdotuksesta (MRL 65 §; MRA 19 §).
- Kaavaehdotuksesta pyydettiin lausunnot viranomaisilta ja lautakunnilta.
- Työneuvotteluissa kunnassa päädyttiin esitettyjen muistutusten ja lausuntojen perusteella tekemään vähäistä suurempia tarkistuksia kaava-asiakirjoihin.
- Toinen kaavaehdotus valmistui elokuussa 2018 ja sitä päivitettiin luontokohteiden tarkistusten vuoksi maaliskuussa 2019 ja tarkennettiin vielä maaliskuussa 2020. Ehdotusaineisto käsitellään kunnanhallituksessa kevään-kesän 2020 aikana.
- Kaavaehdotus asetetaan julkisesti nähtäville 30 päiväksi, jonka aikana kunnan jäsenillä ja osallisilla oli oikeus tehdä kirjallinen muistutus ehdotuksesta (MRL 65 §; MRA 19 §).
- Kaavaehdotuksesta pyydetään lausunnot viranomaisilta ja lautakunnilta.
- Yleisötilaisuus pidetään tarvittaessa.
- Laaditaan vastineet lausuntoihin ja muistutuksiin kunnan käsittelyä varten.
- Tarvittavat työneuvottelut kunnassa ja tarkistukset kaavaan.

#### 7.4 Hyväksyminen

- Kunnanhallitus esittää kunnanvaltuustolle osayleiskaavan hyväksymistä.
- Kunnanvaltuusto hyväksyy osayleiskaavan arviolta talvella syys-talvella 2020.

## 8. Lisätiedot

Lisätietoja osayleiskaavan laatimiseen liittyvistä asioista antavat:

Ruskon kunta:

- Kunnanjohtaja Kari Lehtinen

puhelin: 044 4333 521

osoite: Vanhatie 5 (PI 69), 21290 RUSKO

sähköposti: etunimi.sukunimi@rusko.fi

Kaavan laativa konsultti:

- SWECO Ympäristö Oy  
kaavoitusarkkitehti Sanukka Lehtiö

puhelin: 050 316 1277

osoite: PL 669, 20701 Turku

sähköposti: etunimi.sukunimi@sweco.fi

Turussa 20.3.2020

SWECO Ympäristö Oy

Sanukka Lehtiö

arkkitehti SAFA, YKS-446